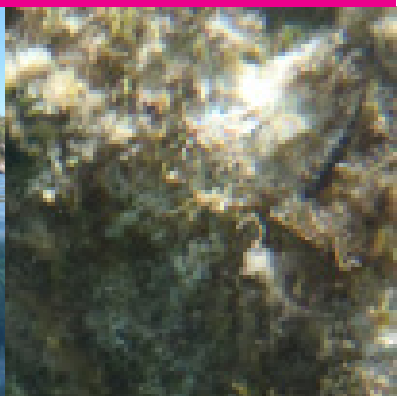


Guia del Pla de Participació (Fase I)



Govern de les Illes Balears
Conselleria d'Agricultura, Medi Ambient i Territor

Conservació de la biodiversitat i compatibilització amb les activitats econòmiques, socials i culturals



Participació
Xarxa Natura 2000
Illes Balears





Participació
Xarxa Natura 2000
Illes Balears

Guia del Pla de Participació (Fase I)

Xarxa Natura 2000

Què és la Xarxa Natura 2000?
La XN2000 a les Illes Balears
Els Plans de Gestió

Participació Pública i la XN2000

El repte de la XN2000
Marc Normatiu de la Participació
Objectius
Qui participa?
Canals i vies per a la participació
Retorn o com seran tractades les aportacions
Calendari
Més informació





Participació
Xarxa Natura 2000
Illes Balears

Xarxa Natura 2000

Què és la Xarxa Natura 2000?

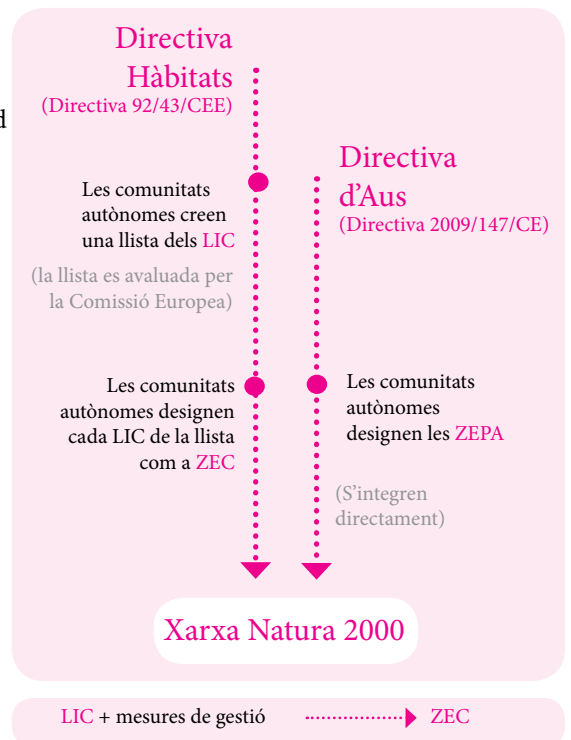
És una xarxa d'espais naturals d'alt valor ecològic a escala de la Unió Europea, l'objectiu de la qual és assegurar la conservació de la biodiversitat. És el principal instrument per a la conservació de la naturalesa a la Unió Europea.

Hàbitat. Part del medi aquàtic o terrestre amb unes determinades característiques ecològiques, tant abiòtiques com biòtiques, que condicionen els organismes que hi viuen i s'hi reproduïxen.

Aquesta xarxa d'espais protegits està formada per: **Llocs d'Importància Comunitària (LIC)**, figura intermèdia fins a la seva transformació en **Zones d'Espècial Conservació (ZEC)**, establertes d'acord amb la Directiva Hàbitat, i l'objectiu del qual és aconseguir la conservació de determinats hàbitats naturals.

Zones d'Espècial Protecció per a les Aus (ZEPA), l'objectiu de les quals és la conservació de determinades espècies d'aus silvestres, designades en virtut de la Directiva Aus.

La legislació espanyola estableix que les comunitats autònomes siguin les encarregades d'elaborar la llista de Llocs d'Importància Comunitària (LIC) que hauran de ser aprovats per la Comissió Europea. Una vegada aprovats, disposen d'un termini de sis anys per designar aquests llocs com a Zones d'Espècial Conservació (ZEC) i establir les mesures de gestió necessàries per a la conservació dels tipus d'hàbitat i les espècies que s'hi alberguen.



Compatibilitat amb les activitats econòmiques, socials i culturals dels territoris

Aquesta Xarxa no vol ser un conjunt estricte d'espais naturals on s'exclouin les activitats humanes. Dins la XN2000, molts dels territoris dels quals són privats, hi ha activitat que es compatibilitza amb la vida natural. En aquests espais s'ha d'assegurar que la gestió futura sigui sostenible, tant econòmicament com ecològicament.

La selecció dels hàbitats

Els espais inclosos en la XN2000 són els llocs on tenim més diversitat d'espècies de fauna i de flora. Que un hàbitat aparegui citat en la Directiva no implica que tots els territoris en què es manifesti hagin de ser classificats pels estats membres com a espais protegits, perquè només se'n declara una superfície suficient per assegurar-ne la conservació en l'àmbit europeu. Per exemple, les coves són un hàbitat previst per la Directiva, però això no significa que s'hagin d'incloure a la XN2000 totes les coves de les Illes Balears. S'han seleccionat coves concretes per formar part de la XN2000, en funció de factors i criteris definits en la mateixa Directiva, com l'estat de representativitat d'aquest hàbitat a escala europea, del seu valor per albergar les espècies previstes en els annexos de la Directiva, del seu estat de conservació, etc.



Participació
Xarxa Natura 2000
Illes Balears

Xarxa Natura 2000 a Balears

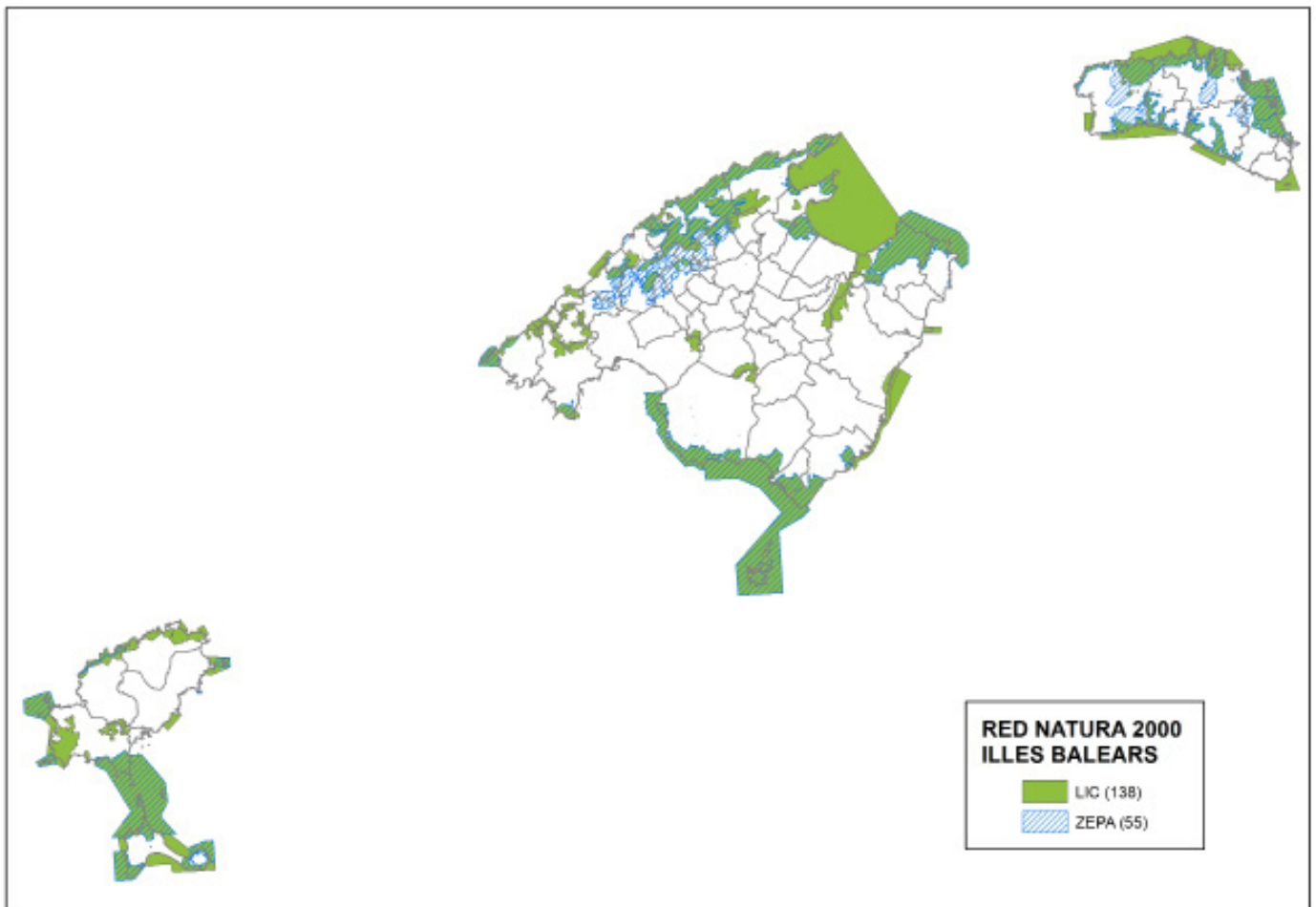
La Xarxa Natura a les Illes Balears ocupa una superfície total de 221.084 hectàrees terrestres i marines. D'aquestes, 114.699 ha. són superfície terrestre, el que suposa el 22% del territori aproximadament, i en relació amb les illes, el 20% a Mallorca, el 39% a Menorca i el 19% a les Pitiüses. Així mateix, també integren la XN2000 106.385 ha. marines.

El nombre d'espais Natura 2000 en l'any 2013 era de 159 LIC i ZEPA, dels que 138 eren LIC i 55 ZEPA, i alguns se solapaven.

Hectàrees de superfície terrestre y marina incluida en la RN2000



Superfície (ha)				Percentatges relatius al conjunt	
Núm. LIC	LIC	LIC TERRA	LIC MAR	% Terrestre LIC	% Mari LIC
138	221871,5	115.393,50	106.478,00	52,0	48,0
Núm. ZEPA	ZEPA	ZEPA TERRA	ZEPA MAR	% Terrestre ZEPA	% Mari ZEPA
55	139.466,09	88.101,21	51.364,88	63,17	36,83





Participació
Xarxa Natura 2000
Illes Balears



Els Plans de Gestió a les Illes Balears en la Fase I

El Pla de Gestió (PG) és l'instrument que conté la normativa i les mesures de gestió necessàries per garantir la conservació, el manteniment i la restauració dels hàbitats i de les espècies d'interès comunitari. És l'instrument de gestió necessari per declarar un LIC en un ZEC.

LIC + Pla de Gestió▶ ZEC

Quins Plans de Gestió s'estan elaborant en aquests moments? S'estan elaborant 11 PG que incorporen 79 espais LIC, 16 dels quals són, a més, ZEPA. Tal com estableix l'Acord del Consell de Govern de 2 d'Agost de 2013 pel qual s'inicia el procediment per declarar zones especials de conservació (ZEC) determinats llocs d'Importància comunitària (LIC) de les Illes Balears i aprovar els plans o els instruments de gestió corresponents.

PG1. COVES. Cova des Bufador des Solleric, Cova de sa Bassa Blanca, Cova de les Meravelles, Cova de Canet, Avenc d'en Corbera, Cova dels Ases, Cova des Coll, Cova d'en Passol, Cova de ses Rates Pinyades, Cova des Corral des Porcs, Cova de sa Guitarreta, Cova des Pas de Vallgornera, Cova d'en Bessó, Cova de Can Bordils, Cova des Diners, Cova del Dimoni, Cova de sa Gleda, Cova des Pirata, Cova des Pont, Cova de Cal Pesse, Cova de Can Sion, Cova de Llenaire, Cova Morella, Cova Nova de Son Lluís, es Bufador de Son Berenguer, Cova de Can Millo o de Coa Negrina, Cova Avenc de Son Pou, Cova des Drac de Cala Santanyí, Cova des Rafal des Porc, Cova dels Estudiants

PG2. BASSES TEMPORALS. Basses de la marina de Lluçmajor, Binigafull, es Molinet, Biniatrum, ses Pallises, Torre Llafuda, Penyes d'Egipte, es Clot des Guix, Binigurdó, Mal Lloc, Bassa de Formentera, Bassa de Sant Francesc

PG3. SERRA DE TRAMUNTANA. Es Binis, de Cala de ses Ortigues a Cala Estellencs, Port des Canonge, s'Estaca - Punta de Deià, Torre Picada, Bàltx, Formentor, Costa Brava de Mallorca, sa Costera, es Galatzó - s'Esclop, Fita del Ram, Puig de na Bauçà, Puigpunyent, es Boixos, Moncaire, Gorg Blau, Biniarroi, Puig d'Alaró - Puig de s'Alcadena, Mossa, Muntanyes de Pollença, es Teix, Comuna de Bunyola, Cimals de la Serra, la Trapa, Serral d'en Salat, Monnaber

PG4. SA DRAGONERA. Sa Dragonera

PG5. ALBUFERES DE MALLORCA. S'Albufera de Mallorca, l'Albufereta

PG6. MONDRAGÓ. Mondragó

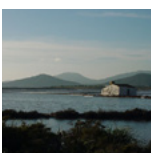
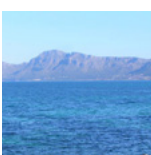
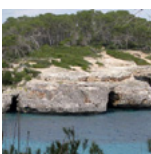
PG7. MUNTANYES D'ARTÀ. Muntanyes d'Artà

PG8. ARXIPÈLAG DE CABRERA. Arxipèlag de Cabrera

PG9. ES TRENC-SALOBRAR DE CAMPOS. Es Trenc-Salobrar de Campos

PG10. COSTA OEST D'EIVISSA. Cap Llentrisca-sa Talaia, Illots de Ponent d'Eivissa, es Vedrà - es Vedranell

PG11. SES SALINES D'EIVISSA I FORMENTERA. Ses Salines d'Eivissa i Formentera





Contingut i àmbit territorial dels Plans de Gestió a les Illes Balears en la Fase I

Un PG pot abastar diversos espais de la xarxa (LIC), bé per similitud dels tipus d'hàbitats, bé per similituds de les seves espècies principals o bé per un altre tipus de criteris que en facilitin la gestió.

Aquests Plans de Gestió s'aproven mitjançant decret de Govern de les Illes Balears.

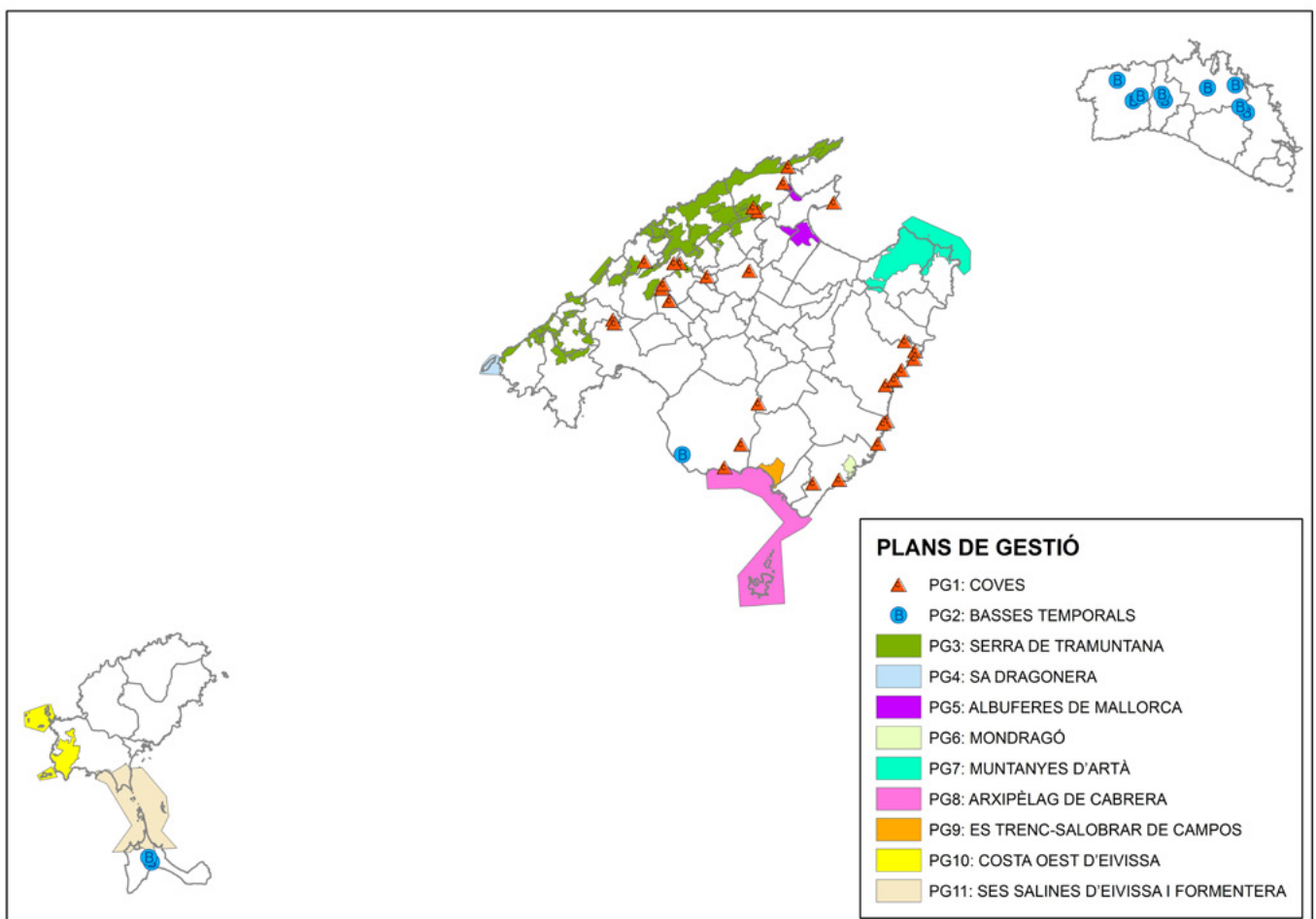
Els esbarranys se sotmeten a participació pública perquè els diferents sectors puguin contribuir en la proposta d'objectius, mesures, zonificació i qualsevol altre aspecte relacionat.

Muntanyes d'Artà, PG 7



PLANS DE GESTIÓ

1. Àmbit territorial
2. Inventari i estat de conservació
3. Estat de conservació
4. Objectius de conservació
5. Zonificació (si procedeix)
6. Mesures i accions
7. Seguiment i avaluació
8. Avaluació econòmica i prioritats
9. Annexos





Participació pública

El repte de la XN2000

Un dels ambiciosos reptes que representa la XN2000 és ser un projecte de col·laboració, socialment compartit. La planificació i la gestió de la XN2000 requereixen de la participació de tots els sectors interessats, en un procés on es tinguin en compte les diferents expectatives i necessitats, especialment de les poblacions locals.

Dos aspectes mouen aquest Pla de Participació:

Grau d'informació alt: Es facilitarà tota la informació disponible, perquè el grau d'acceptació de la XN2000 és directament proporcional a la quantitat i qualitat de la informació rebuda.

Participació a la proposició d'objectius i mesures: Per a una més alta probabilitat d'èxit, la participació no s'ha de limitar a donar audiència als interessats abans d'eleva una proposta de resolució a l'òrgan competent. L'opinió dels agents socials serà considerada en la fase d'esborrany dels PG.

Marc normatiu de la participació

Tres referències normatives regulen la participació, la consulta i la informació en els processos d'elaboració dels Plans de Gestió de la XN2000:

- Conveni d'Aarhus
- Llei 27/2006, per la qual es regulen els drets d'accés a la informació, de participació pública i d'accés a la justícia en matèria de medi ambient (incorpora la Directiva 2003/4/CE i la 2003/35/CE).
- Llei 5/2005, de 26 de maig, per a la conservació dels espais de relevància ambiental.

Objectius

1. Afavorir la comprensió i l'enteniment de la XN2000 i els seus objectius conservacionistes.
2. Conèixer l'abast de la XN2000 i dels esborranys dels PG, les implicacions dels instruments de gestió (reglamentaris, administratius i contractuals) i els beneficis potencials.
3. Implicar els agents socials en l'elaboració dels instruments de gestió.
4. Facilitar la formulació de propostes concretes sobre la base de l'experiència local.
5. Capacitar per a la presa de decisions que permeti l'aprovació dels corresponents instruments de gestió d'aquests espais.
6. Potenciar la mobilització de recursos i fomentar el consens sobre l'estat i les mesures de conservació dels espais.
7. Corresponsabilitzar els agents socials per detenir la pèrdua de biodiversitat i garantir la conservació i compatibilitat d'usos als espais protegits.

Qui hi participa?

Assumint que els espais es troben repartits en tot el territori i conviuen amb diverses activitats, el procés de participació està obert a l'ampli ventall de parts interessades:

Administració municipal (polítics i tècnics), grups ecologistes i de defensa del medi ambient, artesans, propietaris, agricultors, regants, golf, associació d'hotelers, turisme rural, turisme actiu, ramaders, empreses agroalimentàries, Autoritat Portuària, ports de les Illes Balears, ports esportius, nàutica (associacions i empreses), Creu Roja, gestors d'espais naturals, caçadors, associacions excursionistes, comunitat educativa, grans empreses, Universitat, Col·legis i associacions professionals, jardineria, empreses d'anàlisi i laboratoris, reserves marines, instituts d'estudi i investigació, usuaris, administracions insular, autonòmica i estatal implicades ...



Vies per a la participació

Es posen a la disposició dels agents socials 3 canals per fomentar i facilitar la participació.

Informació:

- Pàgina web amb tota la informació disponible <http://www.xarxanatura.es/>
- Tramesa d'informació via *mailing* als agents implicats
- Guia de la participació
- Documents divulgatius dels 11 Plans de Gestió (disponibles en el web)
- Vídeo introductori

Consulta:

- Enquesta de percepció (disponible en el web).
- Qualsevol agent social que hi estigui interessat podrà fer arribar les seves aportacions mitjançant el web.

Participació activa:

Fase informativa: 3 tallers presencials per abordar la fase informativa per Desembre de 2013.

Fase deliberativa: 1 reunió interdepartamental amb les diferents administracions (local, insular, autonòmica i estatal) i 8 tallers presencials per Febrer de 2014. A fi de dotar al procés de la màxima eficàcia, s'asseuran a la mateixa taula, agents interessats i el personal tècnic responsable de la "Xarxa 2000" de la *Conselleria d'Agricultura, Medi Ambient i Territori*.

Retorn de les aportacions i com seran tractades:

El personal tècnic responsable de la Conselleria considerarà les propostes i aportacions que es formulin i les respondrà motivadament. A partir del 17 de març de 2014 estarà disponible aquesta informació en el web i a les oficines dels parcs naturals.

2013

Tallers informatius

- 9 des. Mallorca
- 10 des. Menorca
- 12 des. Pitiüses



Es facilitarà tota la informació disponible en el web, per correu electrònic, per carta i s'en farà difusió a la premsa:

- Xarxa Natura 2000
- Beneficis, mites, implicacions i oportunitats
- Presentar els espais
- Importància de la participació
- Primers documents disponibles i línies de les eines de gestió
- S'establirà la dinàmica de treball del Pla de Participació

2014

Reunió interdepartamental

- 9 gen. Mallorca

Tallers Participatius deliberatius

- 3 feb. Muntanyes d'Artà (1PG)
- 4 feb. Menorca Basses (1PG)
- 5 feb. Albuferes Mallorca (1 PG)
- 6 feb. Es Trenc-Salobrar de Campos, Cabrera i Basses (3 PG)
- 10 feb. Tramuntana I: Coves, Sa Dragonera i Serra de Tramuntana (3 PG)
- 11 feb. Pitiüses: Ses Salines d'Eivissa i Formentera, Costa Oest d'Eivissa i Basses temporals (3 PG)
- 12 feb. Tramuntana II: Coves i Serra de Tramuntana (2PG)
- 13 feb. Mondragó (1PG)



Procés deliberatiu per pla de gestió que cobriria els 79 LIC.

- Precisar detalladament els problemes concrets de cada ZEC, conflictes i aspectes ambientals i socioeconòmics dels diversos hàbitats.
- Fer aportacions als objectius, a les mesures de conservació i als usos futurs.

Calendari:

Desembre 2013						
Dl	Dm	Dc	Dj	Dv	Ds	D
						1
2	3	4	5	6	7	8
9	10	11	12	13	14	15
16	17	18	19	20	21	22
23	24	25	26	27	28	29
30	31					

Gener 2014						
Dl	Dm	Dc	Dj	Dv	Ds	D
		1	2	3	4	5
6	7	8	9	10	11	12
13	14	15	16	17	18	19
20	21	22	23	24	25	26
27	28	29	30	31		

Febrer 2014						
Dl	Dm	Dc	Dj	Dv	Ds	D
					1	2
3	4	5	6	7	8	9
10	11	12	13	14	15	16
17	18	19	20	21	22	23
24	25	26	27	28		